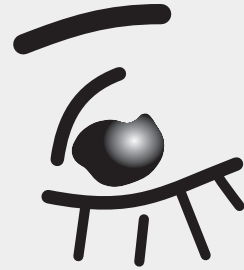


# CONCEPTUALIZACIÓN

## aclaración de términos



### DROGA

Según la Organización Mundial de la Salud (OMS), se entiende por **DROGA** " toda sustancia que introducida en un organismo vivo, puede modificar una o más funciones de éste, capaz de generar dependencia caracterizada por la pulsión a tomar la sustancia de modo continuado o periódico, a fin de obtener sus efectos y, a veces, de evitar el malestar de su falta."

### DROGODEPENDENCIA

Es un término genérico que se refiere a las drogas o sustancias con poder psicoactivo.

Para la Organización Mundial de la Salud la **Drogodependencia** es un "estado físico y psíquico, resultante de la interacción de un organismo vivo y una droga, caracterizado por un conjunto de respuestas comportamentales que incluyen la compulsión a consumir la sustancia de forma continuada, con el fin de experimentar sus efectos psíquicos o, en ocasiones, de evitar la sensación desagradable que su falta origina".

### SÍNDROME DE ABSTINENCIA

Conjunto de **síntomas psíquicos y físicos** que aparecen en una persona dependiente de una droga al disminuir o interrumpir bruscamente su consumo. Este cuadro se alivia al volver a usar la dosis cuya ingesta se dejó repentinamente. **Cada sustancia provoca un síndrome** concreto con signos específicos y de diferente gravedad.



**USO**  
Hace referencia al consumo esporádico de drogas que **no genera consecuencias negativas** para el individuo.

**ABUSO**  
Se produce cuando hay un **consumo continuado** a pesar de las **consecuencias negativas** derivadas del consumo.

**DEPENDENCIA**  
Se origina cuando hay un **uso excesivo de la sustancia** que produce consecuencias negativas significativas a lo largo de un amplio periodo de tiempo.  
**Dependencia física:** Estado de adaptación que se manifiesta por la aparición de intensos trastornos físicos cuando se interrumpe la administración de la droga o se influye en su acción.  
**Dependencia psíquica o psicológica:** Situación en la que existe un **sentimiento de insatisfacción** y un **impulso psíquico** que exige la administración regular o continua de la droga para producir placer o evitar malestar.

**TOLERANCIA**  
Estado de **adaptación del organismo a la droga**, caracterizado por la disminución de la respuesta a la misma cantidad de droga o por la **necesidad de una dosis mayor** para obtener los mismos efectos farmacodinámicos.

**POLITOXICOMANÍA**  
Hace referencia al **abuso y dependencia** que suele darse en las personas que teniendo un diagnóstico principal de dependencia a una droga, al mismo tiempo, están **consumiendo otras**.

**TRANSTORNO DUAL**  
Supone la coexistencia de una **patología psíquica** y **algún tipo de drogodependencia**.

## ¿QUÉ EFECTOS Y RIESGOS OCASIONA EL CONSUMO COMPULSIVO DE DROGAS?

A través del siguiente cuadro podremos conocer algunos tipos de drogas y sus efectos en el Sistema Nervioso Central, así como los riesgos que ocasiona su consumo para la salud.

DROGA	FORMA DE CONSUMO	EFECTOS	RIESGOS PARA LA SALUD	
Alcohol	Oral	Depresor del sistema nervioso central. Inicialmente produce desinhibición. Su consumo continuado ocasiona somnolencia y hasta pérdida del conocimiento.	El abuso provoca trastornos en el estómago, en el hígado, en el cerebro y ocasiona accidentes de tráfico y laborales.	
Tabaco	Fumado	La nicotina es un estimulante del sistema nervioso, aunque los fumadores también hablan de un efecto relajante.	Ocasiona el 90% del cáncer de pulmón y produce cansancio prematuro, problemas gástricos, tos persistente...	
Cannabis	Fumado	Altera la percepción, puede producir alucinaciones, distorsiones visuales...los usuarios dicen sentirse más relajados y comunicativos.	Dificulta la concentración y el aprendizaje. Puede producir apatía y favorecer, también, la aparición de trastornos psiquiátricos en personas predispuestas.	
Anfetaminas	Oral o esnifada	Estimulante: Excitación, falta de sueño, aceleración del funcionamiento mental, sensación de energía.	Dosis elevadas y consumos prolongados pueden causar reacciones de pánico y alucinaciones. Un uso excesivo y prolongado puede desencadenar alteraciones psíquicas graves, nerviosismo, ansiedad, hiperactividad,...	
Cocaína	Generalmente, esnifada	Es un estimulante que genera sensación de energía, seguridad y confianza en uno mismo.	El consumo regular genera dificultades para controlar el mismo. La cocaína provoca dependencia. También puede causar depresiones y cansancio, así como problemas coronarios.	
Heroína	Esnifada, inhalada o inyectada	Depresora del sistema nervioso central. En dosis pequeñas proporciona placer y bienestar, dosis mayores generan aturdimiento y somnolencia.	Genera dependencia rápidamente. Puede ocasionar sobredosis, coma, la muerte, riesgo de contagio de hepatitis B o C y VIH.	
Drogas de síntesis	Oral	Combinan efectos estimulantes con alteración de las percepciones. Las emociones, sonidos y el color se perciben de forma distorsionada.	Riesgo de hipertermia y deshidratación por el gasto de energía. Su uso continuado se asocia a problemas de hígado y de riñón.	
LSD	Oral	Los usuarios experimentan su entorno de manera irreal, viven alucinaciones.	Los llamados "viajes" pueden ocasionar reacciones de pánico incontrolables que pueden reproducirse días después. Pueden agravar o precipitar trastornos psiquiátricos en personas predispuestas.	