

FUNDACIÓN ALDABA VALLADOLID  
PROYECTO HOMBRE

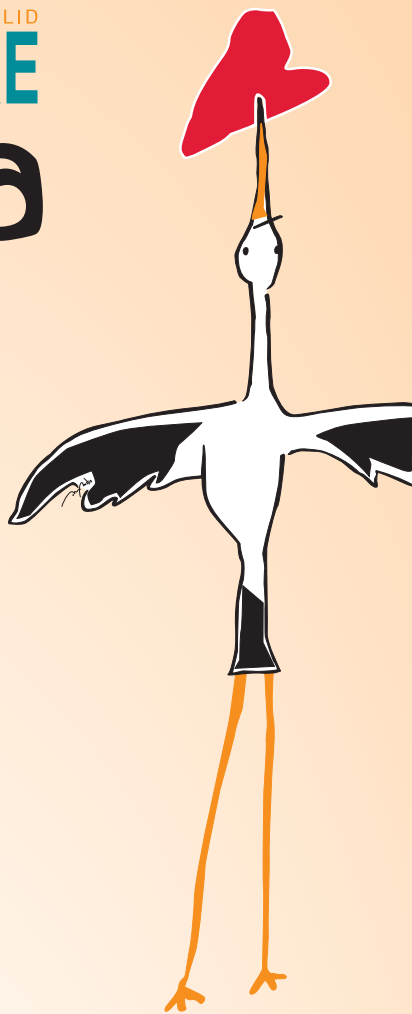
# memoria

## 2009

"Tempus fugit"....  
el tiempo vuela...  
pero nos queda la memoria.

Como todos los años hacemos un ejercicio de síntesis a través del cual mostrar el esfuerzo, el compromiso y la ilusión de quienes participamos en este Proyecto compartido.

Así pues, esta memoria es más que la presentación de los diferentes programas, acciones y propuestas realizados durante el 2009, es también el resultado de la suma de muchos "corazones" empeñados en mantener la apuesta de ofrecer nuevos horizontes hacia los que emprender el vuelo.



# EN EL 2009 HA DESTACADO

## Investigación:

"Estudio sobre el perfil de familias con hijos adolescentes, iniciados y no iniciados, en el consumo de alcohol y drogas en la ciudad de Valladolid"

Se ha llevado a cabo una investigación titulada "Estudio sobre el perfil de familias con hijos adolescentes, iniciados y no iniciados, en el consumo de alcohol y drogas en la ciudad de Valladolid". Los resultados de este estudio, el primero que se realiza con esta temática, serán publicados y presentados para su divulgación con el fin de que sean útiles para mejorar los programas de prevención de drogodependencias dirigidos a familias con hijos adolescentes.

La investigación ha sido subvencionada por el Ayuntamiento de Valladolid.

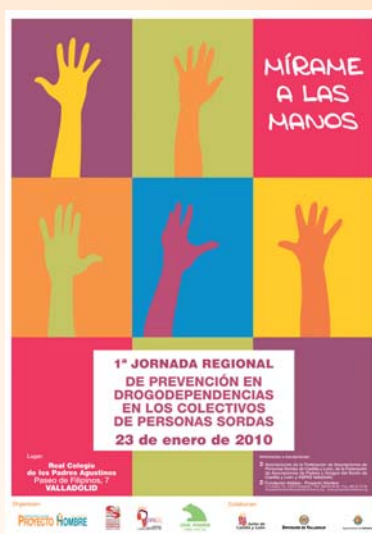
## "Mírame a las Manos":

Iª Jornada Regional de Prevención en Drogodependencias en los Colectivos de Personas Sordas.

"Mírame a las Manos" es un proyecto, pionero en Valladolid y en Castilla y León, cuyo objetivo es promover, desarrollar y fortalecer estrategias educativas y preventivas frente al consumo de drogas, en población infanto-juvenil que padece discapacidad auditiva o cuyos padres la padecen. Este proyecto ha contado con la financiación de la Obra Social de Caja Madrid.

Para ello se han adaptado y aplicado Programas de Prevención Familiar, se han elaborado materiales específicos educativos y desarrollado acciones de formación y sensibilización con profesionales que trabajan para el colectivo de personas con discapacidad auditiva. Como parte de este proyecto, se ha incluido la organización de la Iª Jornada Regional de Prevención en Drogodependencias en los Colectivos de Personas Sordas.

Destinatarios: 250 personas, 150 con discapacidad auditiva.



## Las minorías y los más vulnerables

A lo largo del 2009, Fundación Aldaba- Proyecto Hombre ha potenciado el desarrollo de programas y acciones destinados a colectivos de mayor vulnerabilidad (personas sordas, población inmigrante, personas de raza gitana, personas ciegas...). Esta es una línea en la que seguir trabajando, muestra del empeño de la entidad por ser fiel al fin social con el que se creó, que no es otro que la apuesta y el apoyo a las personas de cualquier condición frente a la exclusión, y especialmente frente a la drogadicción.



## Jornadas de Menores en Situación de Riesgo:

Y a mí, ¿quién me educa?. Los entornos de socialización y sus respuestas educativas.



Se han desarrollado las VIII Jornadas Regionales de Menores en Situación de Riesgo los días 23 y 24 de octubre de 2009. Durante las mismas se analizaron algunas de las formas de socialización de los menores, sobre las que los educadores, los padres...no siempre estamos al día. También tuvimos ocasión de conocer nuevas experiencias de programas desarrollados con jóvenes en diferentes áreas, y de profundizar en algunas claves y estrategias educativas que mejoren nuestra intervención con los menores.

Han asistido 130 profesionales de toda España.

## El voluntariado en Fundación Aldaba - Proyecto Hombre



El voluntariado es parte esencial del "capital" humano de Fundación Aldaba- Proyecto Hombre. En la actualidad en torno al 75% de los 71 voluntarios están vinculados a la entidad desde hace más de 2 años. Ello pone de manifiesto su estabilidad y compromiso con el proyecto que desarrollamos. Fundación Aldaba, además, como parte de su empeño e interés por dar visibilidad y fortalecer el voluntariado se ha implicado en nuevos foros y ha consolidado su presencia a nivel externo. Así en el 2009, hemos pasado a formar parte de la Junta Directiva de la Plataforma de Voluntariado y además somos vocales suplentes del Consejo Regional del Voluntariado de Castilla y León.

## Renovación de la Certificación de Calidad

En mayo del 2009 hemos renovado la Certificación de Calidad obtenida en 2008, de acuerdo a la norma ISO 9001/2000. Con ello nos reafirmamos en el empeño de seguir trabajando conforme a criterios de mejora continua, en beneficio de todos los que forman parte de este proyecto.

## FUNDACIÓN ALDABA - PROYECTO HOMBRE

La Fundación Aldaba es una entidad privada, benéfico social, sin ánimo de lucro, que se constituyó en el año 1995 con el fin de poner en marcha el programa Proyecto Hombre.

Su objetivo es la prevención de la drogodependencia y la atención integral a las personas con trastornos derivados del consumo de drogas a fin de conseguir su rehabilitación y inserción social plena y autónoma.

Fundación Aldaba forma parte de la Asociación Proyecto Hombre, que atiende anualmente a más de 19.000 personas. Ésta, está declarada de Utilidad Pública desde 1993 y tiene presencia, entre otros, en los siguientes foros:

- Miembro consultivo del Consejo Económico y Social de la ONU.
- Miembro de la Federación Mundial de Comunidades Terapéuticas.
- Miembro de la Federación Europea de Comunidades Terapéuticas.
- Red Iberoamericana de ONGs que trabajan en drogodependencias (RIOD).

# PROGRAMAS Y RECURSOS

## Servicio de Orientación Terapéutica

**185** personas atendidas

El servicio de orientación terapéutica realiza una primera exploración del nivel de severidad en el abuso o dependencia de sustancias a fin de establecer un diagnóstico previo y derivar a los usuarios al recurso más adecuado.

**A destacar:** La colaboración de voluntarios entrenados en la atención en las "primeras llamadas", que está reduciendo los tiempos de espera y enriqueciendo de calidez humana en esos primeros contactos.

## Prevención de Drogodependencias

**3.145** personas atendidas

### PROYECTO JOVEN

**184** personas atendidas

Programa de prevención indicada para adolescentes en situación de alto riesgo frente al abuso de drogas y la exclusión social. Se realizan intervenciones individuales y familiares de duración e intensidad variable con el fin de frenar el deterioro, reorientar las conductas inadecuadas y conseguir un desarrollo lo más normalizado posible. En el año 2009 se han incrementado los casos de jóvenes con medidas judiciales, así como los de jóvenes que presentaban TDH. También se han atendido los primeros casos de adolescentes inmigrantes y de jóvenes con adicción a las nuevas tecnologías

### PREVENCIÓN FAMILIAR

**646** personas participantes

Se aplican programas de prevención universal y selectiva para padres y madres que pretenden promover el desarrollo de estrategias, educativas para la prevención del consumo de drogas, en sus hijos.

- **Moneo, Especialización Moneo y A tiempo:** Para padres y madres con hijos entre 9 y 13 años. Se han desarrollado en Centros Escolares (a petición de los AMPAS), en algunos barrios de Valladolid y en Medina del Campo. Han sido especialmente valoradas las sesiones dedicadas a las nuevas tecnologías. Durante este año se ha adaptado un Moneo a población de etnia gitana y otro a personas sordas.
- **Dédalo:** Para padres y madres y para sus hijos con edades comprendidas entre los 9 y 13 años. Consta de 20 sesiones; 10 para padres, 6 para hijos y 4 conjuntas. Es obligatoria la presencia de ambos padres. Se han realizado aplicaciones en Valladolid y Medina del Campo. Muy demandado por los Equipos de Orientación de los Centros Educativos y con una valoración muy positiva de los participantes

### PREVENCIÓN COMUNITARIA

**981** personas participantes

Su objetivo, incidir en toda la comunidad (familias, escuelas, asociaciones, hosteleros...) para coordinar actuaciones que repercutan positivamente en toda la población y especialmente en los jóvenes.

- **Programa D'Quedada:** En el que participan 11 menores de edades comprendidas entre los 14 y 17 años, en riesgo de exclusión del Barrio España de Valladolid. Es un grupo mixto pero integrado mayoritariamente por jóvenes de etnia gitana (chicos y chicas). Interviene en el propio entorno y en todos los ámbitos, ocio, familiar, escolar etc. Se diseñan planes de intervención individual y grupal que se contrastan y valoran con el resto de instancias sociales y educativas del barrio.
- A través de la **Escuela Municipal de Formación y Animación Juvenil (EMFAJ)** se ha entrenado a los mediadores juveniles para que puedan desarrollar actuaciones de prevención de drogodependencias en su medio de trabajo.  
**Intervención con inmigrantes:** Acciones formativas con mediadores sociales que trabajan con población inmigrante. Se han desarrollado programas de prevención extraescolar y otras acciones preventivas con menores inmigrantes y sus familias. Se ha trabajado con 10 entidades y 5 asociaciones con quienes se ha fortalecido la relación para seguir trabajando en nuevos proyectos.
- **Formación de los Cuerpos de Policía Municipal y Local**, para el manejo de habilidades de afrontamiento en situaciones de consumo abusivo e incorporación de mensajes relacionados con la salud y la prevención de drogodependencias.
- **Exposición "¿droga? ¡mejor SIN!".** Formada por 9 paneles ilustrativos sobre temas relacionados con las drogas, la prevención y la intervención. Se han realizado muestras guiadas en las que han participado más de 400 personas, y sesiones de formación / discusión con distintos grupos: alumnos de centros escolares, asociaciones, grupos de los Centros de Acción Social, etc.

## Comunidad Terapéutica y Reinserción

**55** personas  
atendidas

Programa socio sanitario, educativo y terapéutico de rehabilitación de drogodependencias para personas policonsumidoras, con un alto nivel de desestructuración psico-social.

De carácter residencial o semiresidencial, presta una atención permanente y continuada durante todo el año. Para los usuarios en la fase de reinserción, existe un espacio residencial que facilita la integración socio-laboral a través de una supervisión terapéutica de menor intensidad.

**A destacar:** El refuerzo del trabajo con las familias: en torno al 70% de las familias asisten y participan de forma continuada a los espacios y actividades dirigidas a ellas lo que potencia la eficacia del programa. Por lo que se refiere a la gestión interna se han incorporado instrumentos para mejorar el seguimiento y evaluación de las actividades educativas. Ello permite valorar con mayor objetividad los resultados y su incidencia en el logro de los objetivos del proceso de rehabilitación.

## Programa Alter

**74** personas  
atendidas

Programa psicoterapéutico y educativo dirigido a personas que manifiestan conductas adictivas derivadas, fundamentalmente, del consumo de sustancias psicoestimulantes.

Es un programa ambulatorio cuya actividad principal se realiza en horario de tarde-noche para poder compatibilizar la asistencia al mismo con el funcionamiento familiar, social y laboral habitual.

**A destacar:** En el 2009 ha aumentado el número de usuarios que permanecen más de 6 meses en tratamiento (un 30% en el 2008, y casi un 50% en el 2009), y no se han registrado abandonos de usuarios con una permanencia de 12 meses en tratamiento. También se ha incrementado el número de altas terapéuticas. Sin embargo, el número total de usuarios atendidos, ha disminuido con respecto al 2008.

## PREVENCIÓN EN EL ÁMBITO LABORAL

**73** personas  
participantes

Talleres de Prevención cuyo objetivo es informar y concienciar a los alumnos de Talleres de Empleo sobre los elementos claves de la prevención de riesgos laborales en relación a las drogas. Se han realizado 3 talleres de prevención en Valladolid y 1 en Medina del Campo.

## CONTROL DE LA OFERTA

**81** personas  
participantes

Son actuaciones que pretenden reducir la disponibilidad del alcohol y otras drogas y aumentar su control.

- **DRA:** Programa de Dispensación Responsable de Bebidas Alcohólicas. Consiste en la formación a profesionales de la hostelería con el fin de que manejen de forma adecuada situaciones de consumo problemático en sus clientes.

## REDUCCIÓN DE DAÑOS

**1.166** personas  
participantes

Son programas que desarrollan actuaciones para reducir o evitar los daños al consumidor, a terceras personas y al conjunto de la sociedad.

- **Taller de reducción de accidentes de tráfico** relacionados con el consumo de alcohol y cannabis. Dirigido a jóvenes que van a tener acceso a la conducción de coches y que participan de los riesgos del tráfico de vehículos. Se han desarrollado en varios IES de Valladolid, Medina del Campo y otras localidades de la provincia.
- **En Marcha:** Programa de reducción de accidentes de tráfico relacionados con el consumo de alcohol y cannabis; Este programa se ha destinado por primera vez a los drogodependientes en tratamiento de la Comunidad Terapéutica y del Programa Alter.
- **Jornadas de sensibilización y reeducación vial en el Centro Penitenciario de Valladolid.** Organizadas por la Jefatura Provincial de Tráfico en colaboración con la Federación de Asociaciones Gitanas de Castilla y León y la Prisión Provincial de Valladolid. Hemos participado con una sesión sobre las consecuencias de la conducción relacionadas con el consumo de drogas. Destinadas a personas que cumplen condena por delitos relacionados con la seguridad vial.

**A destacar:** La consolidación en la aplicación de programas prevención familiar en la ciudad de Valladolid y en la provincia, y el incremento de programas de prevención comunitaria también en la provincia. Además se han diseñado y experimentado nuevos programas dirigidos a colectivos en riesgo como el de las personas sordas, ("Mírame a las Manos") los alumnos de los Programas de Cualificación Inicial Profesional (PCPI), los inmigrantes y la población de etnia gitana (D'Quedada).

## Programas Intrapenitenciarios

**80** personas  
atendidas

Se dirige a personas con problemas de drogodependencia que cumplen condena en los Centros Penitenciarios de Valladolid y Palencia, pretende motivar a los participantes a iniciar procesos de cambio personal e introducirles en la adquisición de habilidades y estrategias para hacer frente a su problemática. Como resultado del trabajo realizado en los Centros Penitenciarios, 9 personas se han integrado en la Comunidad Terapeuta y 3 en el Programa Alter para continuar su tratamiento de rehabilitación.

**A destacar:** La revisión y actualización de los contenidos del programa intrapenitenciario para dar mejor respuesta a las nuevas necesidades y perfiles. Destacamos, además, que en la Encuesta de Satisfacción realizada por los usuarios han valorado de forma muy positiva el trabajo que desarrollan los técnicos y han manifestado su satisfacción general con respecto al programa de rehabilitación.

## Intervención Familiar

**203** personas  
atendidas

En estos programas participan las familias de usuarios en tratamiento residencial y/o ambulatorio: Comunidad Terapéutica y Programa Alter, y de los Programas Intrapenitenciarios.

A través de estos programas, de orientación y asesoramiento a las familias, se pretende formar, informar y potenciar su papel como agentes activos del proceso de rehabilitación.

**A destacar** en el 2009, la revisión del programa de atención a las familias y la actualización del mismo adaptándolo a los nuevos modelos y dinámicas familiares.

# SERVICIOS DE APOYO AL TRATAMIENTO

- Servicio Médico
- Servicio Jurídico
- Secretaría, Administración y Gestión
- Comunicación y Desarrollo Tecnológico

Todos ellos contribuyen, de manera transversal a promover el cumplimiento de los objetivos de la Fundación. En el caso del Servicio Jurídico y del Servicio Médico, su actuación revierte directamente en los usuarios atendidos. A través de las labores de Secretaría, Administración y Gestión y Comunicación y Desarrollo Tecnológico se impulsa el funcionamiento de la entidad tanto a nivel interno como externo.

Algunos datos de interés:

Servicio Jurídico

- Artículo 182 - Rgto. Penitenciario 9 personas.
- Artículo 117 - Rgto. Penitenciario 3 personas.
- Artículo 87 - Código Penal 3 personas.

Servicio Médico

- Atenciones psiquiátricas 115 personas.

# RECURSOS HUMANOS

## Equipo Terapéutico y de Gestión

El equipo de profesionales de Fundación Aldaba - Proyecto Hombre ha estado integrado por 24 personas, con diversas titulaciones académicas y especializadas en la prevención y tratamiento de drogodependencias y otras materias acordes con las tareas a desarrollar en el ámbito de la intervención y de la gestión.

**A destacar.** El número de bajas (entorno al 20 %), que por cuestiones personales han sucedido en el equipo. Esto ha supuesto incorporaciones nuevas, ajustes importantes y movilidad del personal. Y el plan de formación personal que ha abordado el tema de "Los valores y la trascendencia en Proyecto Hombre".

## Voluntariado

Integrado por más de 71 personas de edades entre 21 y 80 años, el voluntariado ofrece una oportunidad de participación social y colaboración en diversas tareas tales como acompañamientos, talleres, acogida y recepción, apoyo en pisos, prisión, mantenimiento, administración y secretaría...

**A destacar:** La consolidación en la asistencia de los voluntarios a las sesiones de Formación Continua mensual con una media de asistencia de 20 personas. La valoración muy positiva que hacen los voluntarios del reconocimiento de su trabajo por parte de la entidad y de la relación con los profesionales, datos obtenidos a través de las Encuestas de Satisfacción realizadas.

# CONVENIOS Y COLABORACIONES

Fundación Aldaba se financia de la siguiente manera:

- ▶ A través de convenios anuales suscritos con las administraciones públicas siguientes:
  - Junta de Castilla y León.
  - Diputación Provincial.
  - Ayuntamiento de Valladolid.
- ▶ Además de estos convenios, se han recibido subvenciones de:
  - Ministerio de Sanidad y Política Social.
  - ECYL (Empleo Castilla y León).
  - Gerencia Territorial de Servicios Sociales.
  - Consejería de Educación de la Junta de Castilla y León.
- ▶ Y, en el ámbito privado:
  - Aportaciones de instituciones religiosas y donantes particulares.
  - Aportaciones de familias y usuarios de los diferentes programas.
  - Campañas y actividades propias.
  - Subvenciones de entidades privadas:
    - Obra Social de la Fundación La Caixa.
    - Obra Social Caja Madrid.
    - Obra Social Caja Círculo.
    - Obra Social Bancaja.

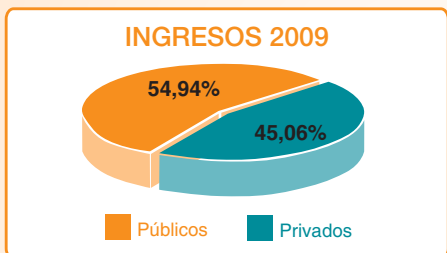
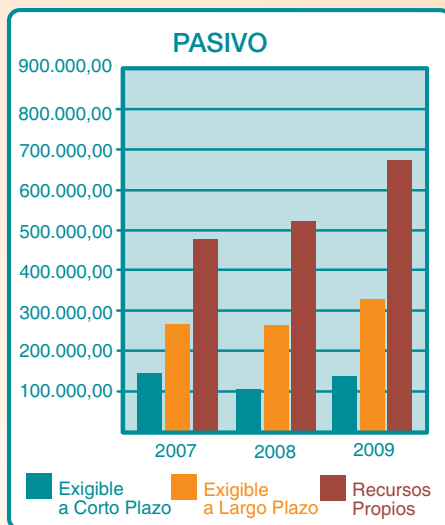
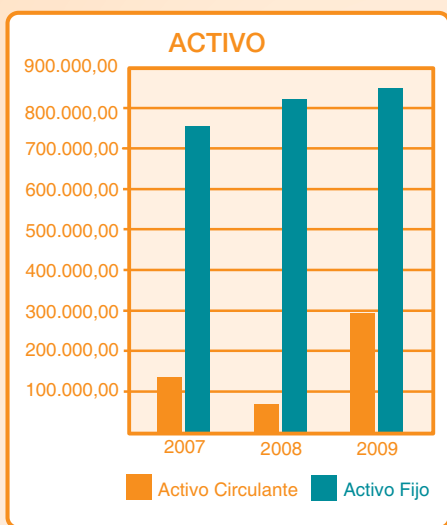
# PLATAFORMAS

Fundación Aldaba -Proyecto Hombre tiene presencia social en los siguientes foros y plataformas:

- Consejo Social de Barrio España.
- Mesa de Absentismo Escolar de la Junta de Castilla y León.
- Alianza Comunitaria contra la Drogadicción de la Junta de Castilla y León.
- Área de Juventud y Empleo del Ayuntamiento de Valladolid.
- Consejo Regional del Voluntariado de Castilla y León.
- Plataforma Vallisoletana de Voluntariado.

# BALANCE DE SITUACIÓN 2007/2008/2009

|  | año 2007          | %             | año 2008          | %             | año 2009            | %             |
|--|-------------------|---------------|-------------------|---------------|---------------------|---------------|
| Activo Circulante<br><i>(Deudores, tesorería)</i>        | 133.617,51        | 15,05         | 69.793,50         | 7,86          | 295.689,56          | 25,87         |
| Activo Fijo<br><i>(Inmovilizado)</i>                     | 754.386,48        | 84,95         | 817.672,64        | 92,14         | 847.459,09          | 74,13         |
| <b>ACTIVO TOTAL</b>                                      | <b>888.003,99</b> | <b>100,00</b> | <b>887.466,14</b> | <b>100,00</b> | <b>1.143.148,65</b> | <b>100,00</b> |
| Exigible a Corto Plazo<br><i>(Acreedores a c. plazo)</i> | 145.899,15        | 16,44         | 104.640,88        | 11,79         | 140.507,17          | 12,29         |
| Exigible a Largo Plazo<br><i>(Acreedores a l. plazo)</i> | 266.363,29        | 29,99         | 264.340,69        | 29,79         | 330.936,69          | 28,95         |
| Recursos Propios<br><i>(Dot. fundacional y reservas)</i> | 475.741,55        | 53,57         | 518.484,57        | 58,42         | 671.704,79          | 58,76         |
| <b>PASIVO TOTAL</b>                                      | <b>888.003,99</b> | <b>100,00</b> | <b>887.466,14</b> | <b>100,00</b> | <b>1.143.148,65</b> | <b>100,00</b> |



**PRESUPUESTO 2010: 814.470,00 €**

#### Se puede colaborar

- Con la adhesión al Programa y con el apoyo como voluntario.
- Con la aportación económica en:

**Caja España**  
2096 0203 92 3029816902

**Banco Popular Español**  
0075 0420 21 0500135811

**Caja Duero**  
2104 0103 71 9125879956

**La Caixa**  
2100 2303 47 0200069796

**Caja Madrid**  
2038 9444 57 6000028753

FUNDACIÓN ALDABA VALLADOLID  
**PROYECTO HOMBRE**

C/ Linares, 15 - 47010 Valladolid  
Tfno. 983 25 90 30 - Fax. 983 25 73 59  
proyectohombre@proyectohombreva.org  
[www.proyectohombreva.org](http://www.proyectohombreva.org)

#### Colaboran:



#### Patrocina:



Ayuntamiento de Valladolid